

Vantaan paremmat patikkasukat

Vantaa-sukat on suunniteltu käytettäväksi kenkien kanssa niin, että niiden varret jäävät näkyviin housunpunttien päälle. Sukanvarsi on normaalia leveämpi yläosastaan ja kapenee nilkkaa kohden.

Koot: Kengännumero 22-52, nilkka käyttäjän mittojen mukaan.

Neulomisjärjestys

Sukkien neulominen aloitetaan kuin neulottaisiin säärystin nilkasta alkaen ylös: ensin nilkan joustinneule, sitten kirjoneulekuviot alhaalta ylöspäin ja lopuksi varren suun resori joustinneuletta. Sääriosan jälkeen neulotaan sukan terä poimimalla varren alaosa jalkapöydän päälle puolet silmukoista ja luomalla näiden lisäksi sama määrä silmukoita pohjaa varten. Terä neulotaan suljettuna neuleena, kantapään kohdalle jää tässä vaiheessa aukko. Kantapää neulotaan viimeiseksi; sitä varten poimitaan loput silmukat varren alaosa, sekä muut silmukat avoimeksi jätetyn kantapääaukon reunoista. Kantapää neulotaan reunoilta keskelle kaventaen kuten terän kärki.

Langat

Sukkalanka Novita Nalle tai vastaava, 100 g = 260 m
Pohjaväriä 1 kerä, 100 g
Kuvioväriä 1 kerä, tai 2-5 väriä jämälankoja.

Neuletiheys

24 s = 10 cm

Puikot

Sukka- tai pyöröpuikot nro 3,5 (sukanvarsi kirjoneuleen vuoksi), nro 3 (terä) tai käsialasi mukaan.

Mallineuleet

Suljettu neule sukka puikoilla tai looppaamalla pyöröpuikoilla
Joustinneule 1 o 1 n
Kirjoneule
Sileä neule
Briossi (jalkaterässä, voit myös neuloa perinteisen jalkaterän)



VANTAA-SEURA—
VANDASÄLLSKAPET RY

Tämän sukan neulominen aloitetaan nilkasta ylös varteen. Sitten neulotaan terä ja lopuksi kantapää.



<input type="checkbox"/>	Oikein	<input type="checkbox"/>	Novita Nalle v.harmaa 043 Kivi
<input checked="" type="checkbox"/>	Nurin	<input type="checkbox"/>	Novita Nalle t. harmaa 044 Grafitti
		<input type="checkbox"/>	Novita Nalle punaruskea 641 Vaahtera
		<input type="checkbox"/>	Novita Nalle vihreä 334 Heinä
		<input type="checkbox"/>	Novita Nalle viininpunainen 751 Karviainen
		<input type="checkbox"/>	Novita Nalle keltainen 285 Sahrami

Esimerkkiväritys 6-värinen

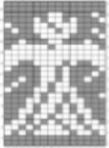





Esimerkkiväritys 2-värinen



Kirjoneulekuviot:

Sukan varteen käytettävissäsi on kolme kuviota: Liljasydän, Köynnös ja Vantaa Vanda -tekstit. HUOM! Kirjoneuleiden järjestys valitaan neulottavan koon mukaan, jotta silmukkamäärät menevät tasan. Voit yhdistellä kuvioita neulomasi koon, haluamasi varren korkeuden ja makusi mukaan (voit myös neuloa sopivan kirjoneulekuvion kahteen kertaan päällekkäin):. Vantaa- ja Vanda-teksteistä on useampia versioita eri silmukkamääriä varten myöhemmillä sivuilla.

KUVIO	Kuvioraportin koko	Kuvio toistuu	Silmukkamäärä
Liljasydän 	14 s	3 kertaa 4 kertaa 5 kertaa 6 kertaa	42 s 56 s 70 s 84 s
Köynnös 	A: 22 s B: 24 s	2 tai 3 kertaa	A: 44 tai 66 s B: 48 tai 72 s
Vantaa-teksti 	37-39 s 42-44 s 49-52 s 55-58 s	Kerran, paitsi suuret koot 2 kertaa	(2 x 37 = 74; suomi + ruotsi 37 + 35 = 72 s)
Vanda-text 	33-36 s 39-42 s 44-46 s 50-52 s	Kerran, paitsi suuret koot 2 kertaa	(2 x 36 = 72; suomi + ruotsi 38 + 36 = 74 s)

TEE NÄIN:

1. Varsi

Luo silmukoita löyhästi nilkan resoria varten kengännumeron mukaan seuraavasti:

Kengän- numero	Luotavat silmukat
22-24	42 s
26-28	44 s
30-32	48 s
34-36	50 s
38-40	56 s
42-44	60 s
46-48	66 s
50-52	72 s

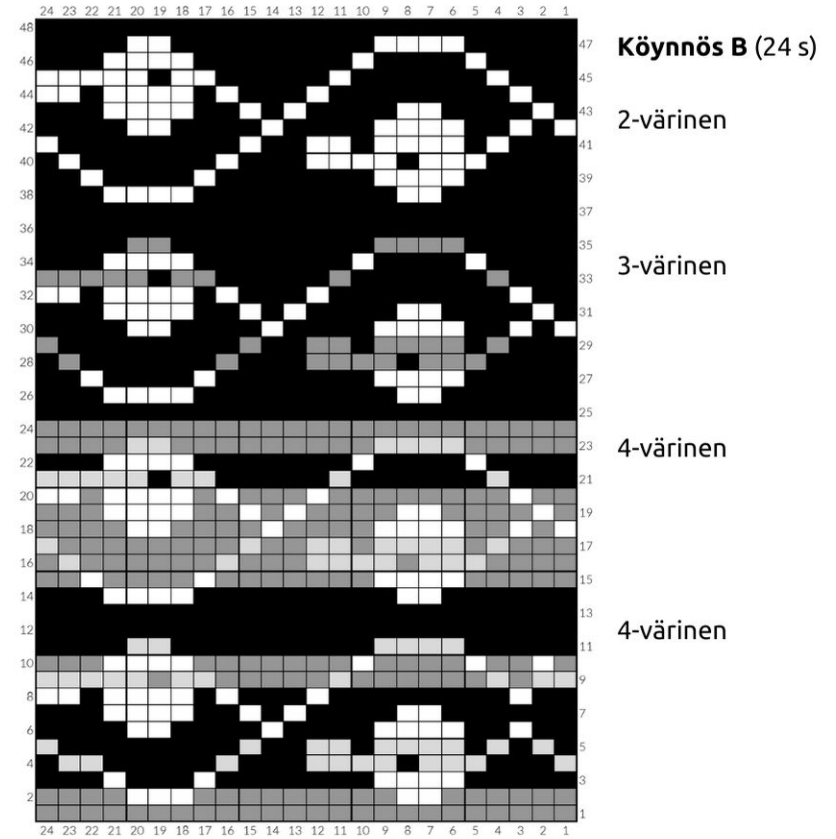
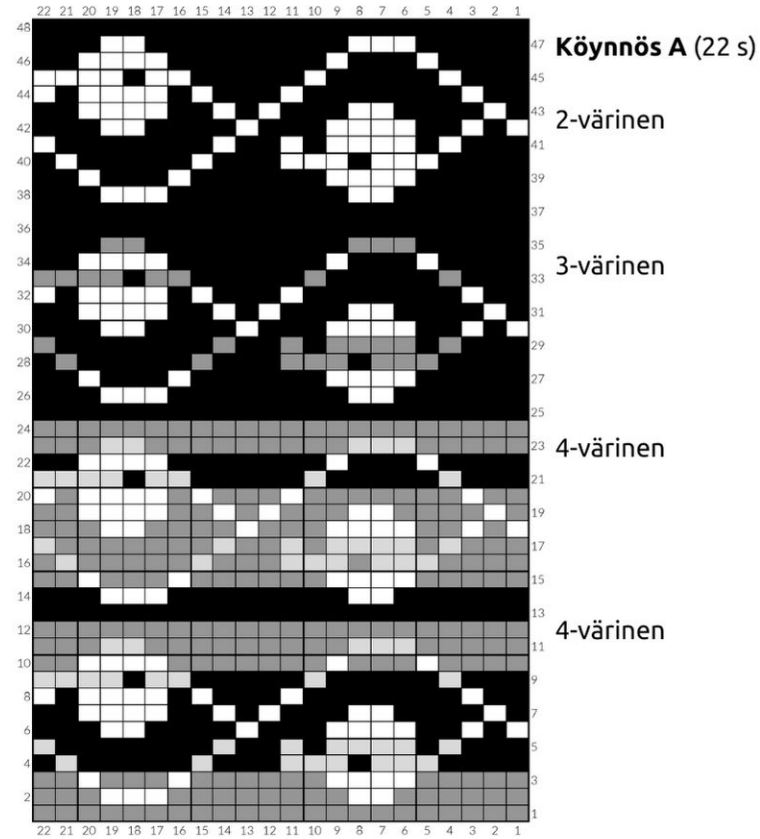
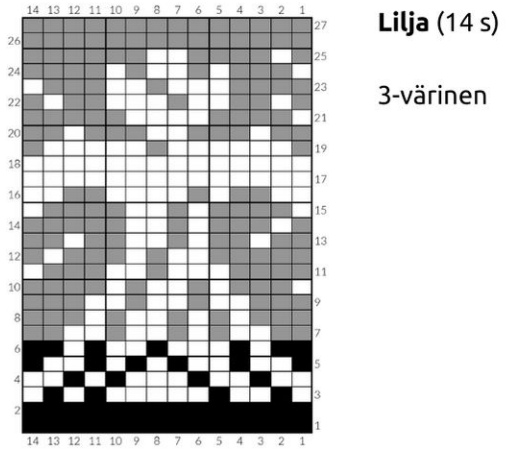
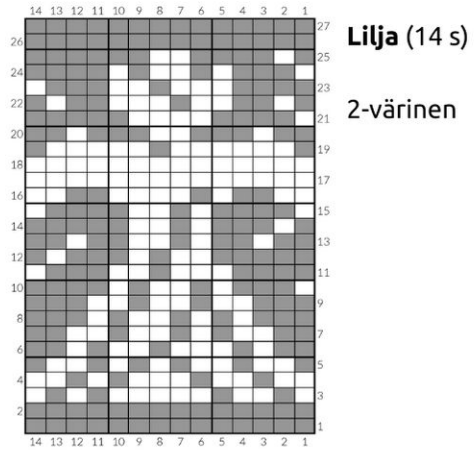
Neulo suljettuna neuleena
joustinneuletta 1 o (oikein) 1 n
(nurin) 10 krs (kerrosta).

Mittaa tai arvioi nilkan ympärys housunlahkeen ulkopuolelta. Katso taulukosta tämän mitan mukainen silmukkamäärä, ja lisää tasaisin välein tarvittava määrä silmukoita sileää neuletta neuloen.

Nilkan ympärys	Silmukka- määrä	Alimmainen kuvio	Keskimmäinen kuvio	Ylin kuvio
16 cm	42 s	Liljasydän (3 x 14 s) = 42 s	Vantaa/Vanda 42 s	Köynnös A 44 s
18 cm	44 s	Vantaa/Vanda 44 s	-	Köynnös A 44 s
20 cm	48 s	Vantaa/Vanda 48 s	-	Köynnös B 48 s
24 cm	50 s	Vantaa/Vanda 50 s	-	Liljasydän (4 x 14 =) 56 s
26 cm	56 s	Vantaa/Vanda 56 s	-	Liljasydän (4 x 14 =) 56 s
28 cm	60 s	Vantaa/Vanda 60 s	-	Köynnös A (3 x 22 =) 66 s
30 cm	66 s	Köynnös A (3 x 22 =) 66 s	-	Liljasydän (5 x 14 =) 70 s
32 cm	72 s	Liljasydän (5 x 14 =) 70 s	Vantaa/Vanda (2 x 36 tai suomi + ruotsi) 72 s	Köynnös B (3 x 24 =) 72 s
34 cm	78 s	Vantaa/Vanda (2 x 39 tai suomi + ruotsi) 78 s	-	Liljasydän (6 x 14 =) 84 s
36 cm	84 s	Liljasydän (6 x 14 =) 84 s	Vantaa/Vanda (2 x 43 tai suomi + ruotsi) 86 s	Köynnös B (4 x 22 =) 88 s

Valitse tämän silmukkamäärän mukaan haluamasi kirjoneulekuviot, ja neulo suljettuna neuleena seuraavien sivujen kaavioiden mukaan.

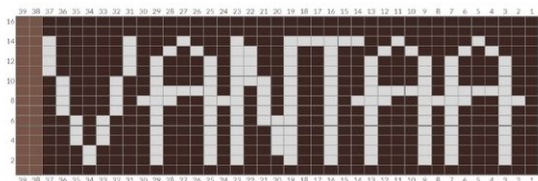
Neulo kuvioiden väliin lisää sileää neuletta, jos haluat sukkiin pidemmät varret. Neulo lopuksi varren suuhun joustinneuletta 5-10 krs ja päätteile silmukat.



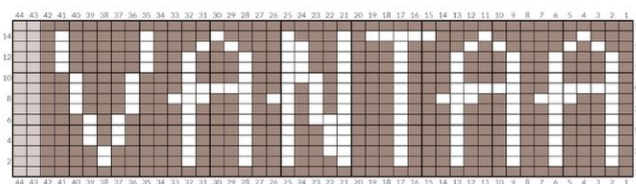
Vantaa-teksti

Kuvio on laskettu valmiiksi useille eri silmukkamäärille.
Tekstin vasemmalla puolella olevia silmukoita voi lisätä tai vähentää neulomasi koon mukaan. Suurimpaan kokoon voit yhdistää suomenkielisen ja ruotsinkielisen tekstin peräkkäin: Vantaa Vanda (37-39 s + 33-36 s).

37-39 s



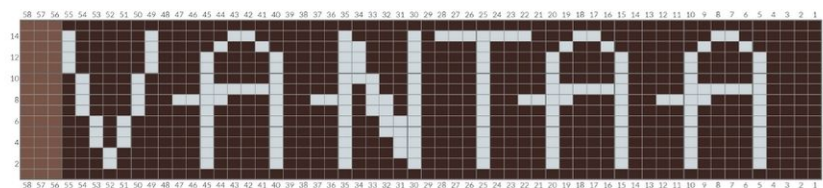
42-44 s



49-52 s



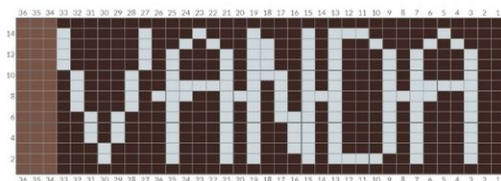
55-58 s



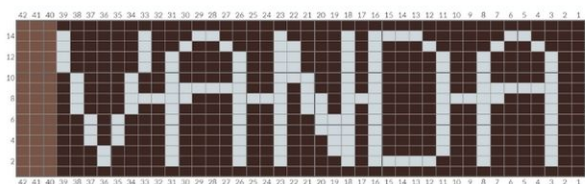
Vanda-text

Kuvio on laskettu valmiiksi useille eri silmukkamäärille.
Tekstin vasemmalla puolella olevia silmukoita voi lisätä tai vähentää neulomasi koon mukaan. Suurimpaan kokoon voit yhdistää suomenkielisen ja ruotsinkielisen tekstin peräkkäin: Vantaa Vanda. (37-39 s + 33-36 s).

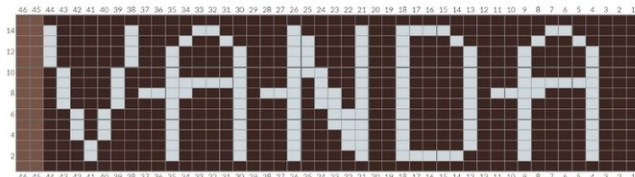
33-36 s



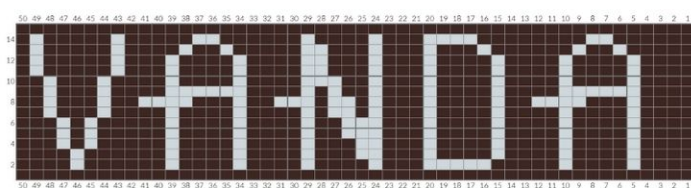
39-42 s



44-46 s



50-52 s



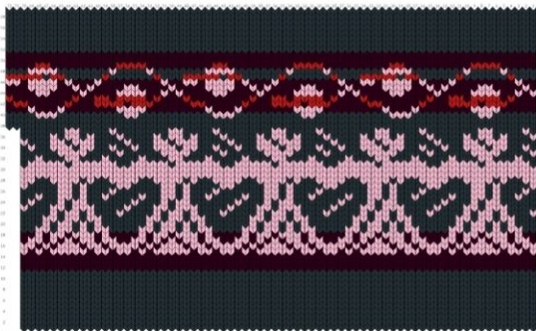
□ Oikein	□ Novita Nalle v.harmaa 043 Kivi
● Nurin	■ Novita Nalle t. harmaa 044 Grafitti
	■ Novita Nalle punaruskea 641 Vaahtera
	■ Novita Nalle vihreä 334 Heinä
	■ Novita Nalle keltainen 285 Sahrami

Esimerkki 5-värinen, Liljasydän ja Köynnös A



■ Novita Nalle t. harmaa 044 Grafitti
■ Novita Nalle viinipunainen 751 Karviainen
■ Novita Nalle v. punainen 506 Apila
■ Novita Nalle punainen 549 Joulu

Esimerkki 4-värinen, Liljasydän ja Köynnös B



LYHENTEET

s = silmukka(a)

o = oikein

n = nurin

lk = langankierto, lanka kulkee puikon yli, mutta ei kokonaan ympäri

kr = kerros/kerroksia

bro = briossi oikein: neulo silmukka ja langankierto oikein yhteen

brn = briossi nurin: neulo silmukka ja langankierto nurin yhteen

nosta 1(n/o) + lk = nosta silmukka (nurja tai oikea) neulomatta

langankierron kera

brs = briossi silmukka(a) Huom.! Langankiertoa ei lasketa erilliseksi silmukaksi.

bro-kr = briossi oikein-kerros (pääväri A)

brn-kr = briossi nurin-kerros (taustaväri B)

bro-kr + brn-kr = yksi brkr (väri A + väri B)

Br2- = Briossi 2 silmukan kavennus



2. Terä

Poimi nilkan alaosan joustinneuleesta aloituskohdasta alkaen puolet silmukoista (eli jos sinulla on esimerkiksi 64 silmukkaa, poimi ensimmäiset 32, jos sinulla on 42 silmukkaa, poimi ensimmäiset 21 silmukkaa).

Luo lisäksi sama tai lähin pienempi määrä uusia silmukoita poimittujen jatkoksi niin, että sinulla on 8:lla jaollinen määrä silmukoita (esim $32+32=64=8 \times 8$ s tai $21+19=40=5 \times 8$ s), ja neulo sen jälkeen sekä poimitut että luodut silmukat joustinneuleella lenkiksi, jotta voit jatkaa suljettua neuletta.

Briossineule eli kaksivärinen patenttineule

Briossineuleeksi kutsutaan patenttineuletekniikkaa, jossa työn oikealta puolelta katsottuna oikeat silmukat neulotaan päävärillä ja nurjat silmukat taustavärillä. Neulepintaan piirtyy pystyraitoja päävärillä, kun taas taustaväri muodostaa kalanruotokuvion. Nurjalla puolella päinvastoin, eli taustaväri muodostaa pystyraitoja.

Biorssissa neulotaan siis vuorotellen kahdenlaisia kerroksia:

1. Pariton krs eli bro-krs: Päävärillä neulotaan vain oikeat silmukat, ja nurjat nostetaan nurin neulomatta päävärin lankalenkin kera.
2. Parillinen krs eli brn-krs: Taustavärillä neulotaan vain nurjat silmukat (edellisen krs:n silmukka sekä lankalenkki nurin yhteen), oikeat nostetaan nurin neulomatta taustavärin lankalenkin kera.

Näistä kahdesta kerroksesta muodostuu yksi briossikerros: Yksi br-krs = 1 bro-krs + 1 brn-krs. Näitä kerroksia vuorotellaan koko jalkaterän mitta. Esimerkkisukassa on käytetty kahta taustaväriä; aina kolme brn-krstä keltaista ja joka neljäs brn-krs harmaata. Briossisukan terän taustavärinä voikin hyvin käyttää lankakerien loppuja.

Briossi muodostaa käytännössä kaksinkertaisen neulepinnan, koska silmukat neulotaan vain joka toisella kerroksella, ja joka toisella ne nostetaan neulomatta langankierron kera. Tämän takia työ myös tuntuu etenevän hiukan hitaammin. Lopputulos on ilmava, joustava ja erityisen lämmin neulos.

Neulo briossia, kunnes sukka ylittää pikkumarpaan pään kohdalle.

Esimerkkiväritys, langat Novita Nalle
751 Karviainen (pääväri A)

043 Kivi (harmaa, kantapään taustaväri ja terän taustaväri joka 4. krs)

334 Heinä (vihreä)

285 Sahrami (keltainen, terän taustaväri)



Briossikavennus

Kavennukset tehdään briossissa aina päävärin kerroksella eli kun neulotaan oikeita silmukoita. Kavennuksessa kolmesta briossisilmukasta - bro (briossi oikein) - brn (briossi nurin) - bro (briossi oikein) - vain keskimmäinen jää jäljelle, ja se neulotaan oikein. Seuraavassa tätä kavennusta nimitetään **br2-**. Se neulotaan seuraavasti:

Br2- (päävärin kerroksella eli kun neulot oikeita silmukoita)

A. Nosta ensimmäinen bro (oikea silmukka edellisen kerroksen lankalenkin kera) OIKEIN neulomatta.

B. Neulo keskimmäinen, brn silmukka OIKEIN.

C. Nosta äskeinen bro silmukka (edellisen kerroksen lankalenkin kera) tämän neulomasi keskimmäisen silmukan yli.

D. Siirrä silmukka takaisin vasemmalle puikolle.

E. Nosta myös seuraava bro silmukka (edellisen kerroksen lankalenkin kera) tämän keskimmäisen silmukan yli.

F. Siirrä silmukka oikealle puikolle. Nyt olet kaventanut kaksi silmukkaa, ja oikeat silmukat yhdistyvät yhdeksi (ikäänkuin Y-kirjain ylösalaisin).

Facebookin Padoista puikoille -ryhmästä löytyy video briossikavennuksesta. Järjestämme myös Vantaa-Seuran yhteisneulontoja, joissa opetamme briossikavennuksen.

Kavennuskerros 2

Kavenna edellisellä kavennuskerroksella kaventamatta jääneet bro-silmukat ja niiden valissä oleva brn yhteen, eli ***neulo bro, brn, kavenna br2-, neulo brn*** toista *-* kerroksen loppuun.

Neulo tämän jälkeen brn-krs ja viisi kokonaista br-krsta.

Kavennuskerros 3

Kavenna aina kaksi bro ja niiden välissä oleva brn yhteen ja sen jälkeen yksi brn, eli

kavenna br2-, neulo brn toista *-* kerroksen loppuun.

Neulo brn-krs, ja päättele työ samalla kun neulot viimeisen bro-krsn

Kavennuskerros 1

Ensimmäisellä kavennuskerroksella

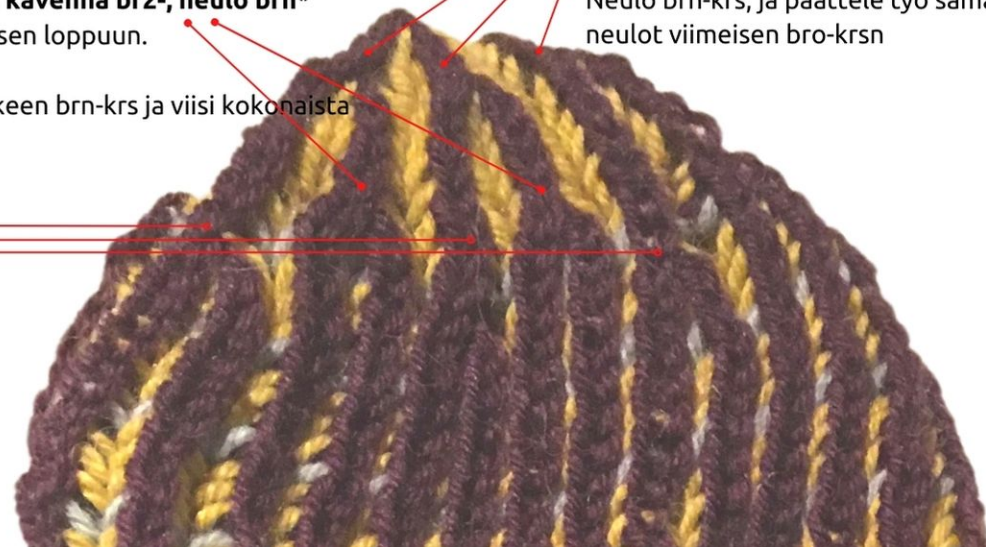
***kavenna Br2- ja neulo briossia viisi silmukkaa**

(brn, bro, brn, bro, brn)*

toista *-* kerroksen loppuun.

Neulo tämän jälkeen brn-krs, ja kaksi kokonaista br-krsta (= bro-krs, brn-krs, bro-krs brn-krs).

Seuraava bro-krs on kavennuskerros 2.



3. Kantapää

Kantapää neulotaan suljettuna neuleena reunoilta keskelle. Siitä tulee samanlainen kuin briossiterän varpaista. Se mukautuu kuitenkin hyvin myös kantapään muotoon, vaikka voi näyttää ilman jalkaa vähän litteältä.

Poimi nilkan alaosan joustinneuleesta aloituskohdasta alkaen loput silmukat, ja terän reunasta silmukat niin, että sinulla on sama 8:lla jaollinen määrä silmukoita kuin terää neuloessasi (esim $32+32=64=8 \times 8$ tai $21+19=40=5 \times 8$). Neulo suljettuna neuleena kaksiväristä briossia samalla päävärillä kuin terässä. Voit halutessasi käyttää myös samaa taustaväriä, tai vaihtaa taustaväriin.

Neulo 2 br-krsta (bro-krs, brn-krs, bro-krs, brn-krs), seuraava krs on kavennuskerros 1. Neulo tästä eteenpäin kuten terän kärki edellisellä aukeamalla.

Kavennuskerros 1
kavenna Br2- ja neulo briossia viisi silmukkaa (brn, bro, brn, bro, brn)
toista *-* kerroksen loppuun.

Neulo tämän jälkeen brn-krs, ja kaksi br-krsta. Seuraava bro-krs on kavennuskerros 2.

Kavennuskerros 2
Kavenna edellisellä kavennuskerroksella kaventamatta jääneet bro-silmukat ja niiden valissä oleva brn yhteen, eli
neulo bro, brn, kavenna br2-, neulo brn
toista *-* kerroksen loppuun.

Neulo tämän jälkeen brn-krs ja viisi kokonaista br-krsta.



Kavennuskerros 3

Kavenna aina kaksi bro ja niiden välissä oleva brn yhteen ja sen jälkeen yksi brn, eli
kavenna br2-, neulo brn
toista *-* kerroksen loppuun.

Neulo brn-krs, ja päättele työ samalla kun neulot viimeisen bro-krs:n





VANTAA-SEURA—
VANDASÄLLSKAPET RY

4. Viimeistely

Voit ommella sukkaan vahvistaa jättämällä pitkän langanpään pääteltyäsi sukan. Pujota langanpäät nurjalle, ja päättele ne parsimaneulalla kantapäässä spiraalin muotoa jäljitellen aloittaen keskeltä ja suurentaen ympyrää kierros kierrokselta. Varpaissa tee vahvistus varpaan päihin tai päkiän alle riippuen siitä, mistä sukan käyttäjän sukat yleensä nopeimmin kuluvat.

Kastele sukat ja pingota sukkaplokkiin tai anna kuivaa vaakatasossa muotoon aseteltuna.

5. Rikkinäisen sukan korjaaminen

Kun sukan terään tai kantapähän tulee reikä, voit purkaa terää/kantapäätä rikkinäiseen kohtaan asti, ja neuloa uuden.

Pienet reiät kannattaa kuitenkin parsia heti, kun ne huomaat, jäljittelemällä silmukoita tai vapaalla tyylillä. Arvosta työtäsi ja materiaalia, äläkä heitä sukkaa roskeen takia!

